

Trois «Madeleine en extase» pour un seul Caravage. Saurez-vous repérer l'authentique ?

La spécialiste italienne Mina Gregori vient d'authentifier une version du tableau comme étant la seule véritable.



Madeleines (Flickr/Creative Commons)

par [Eric Loret](#)

Libération, publié le 26 octobre 2014 à 17h54

(mis à jour le 28 octobre 2014 à 6h53)

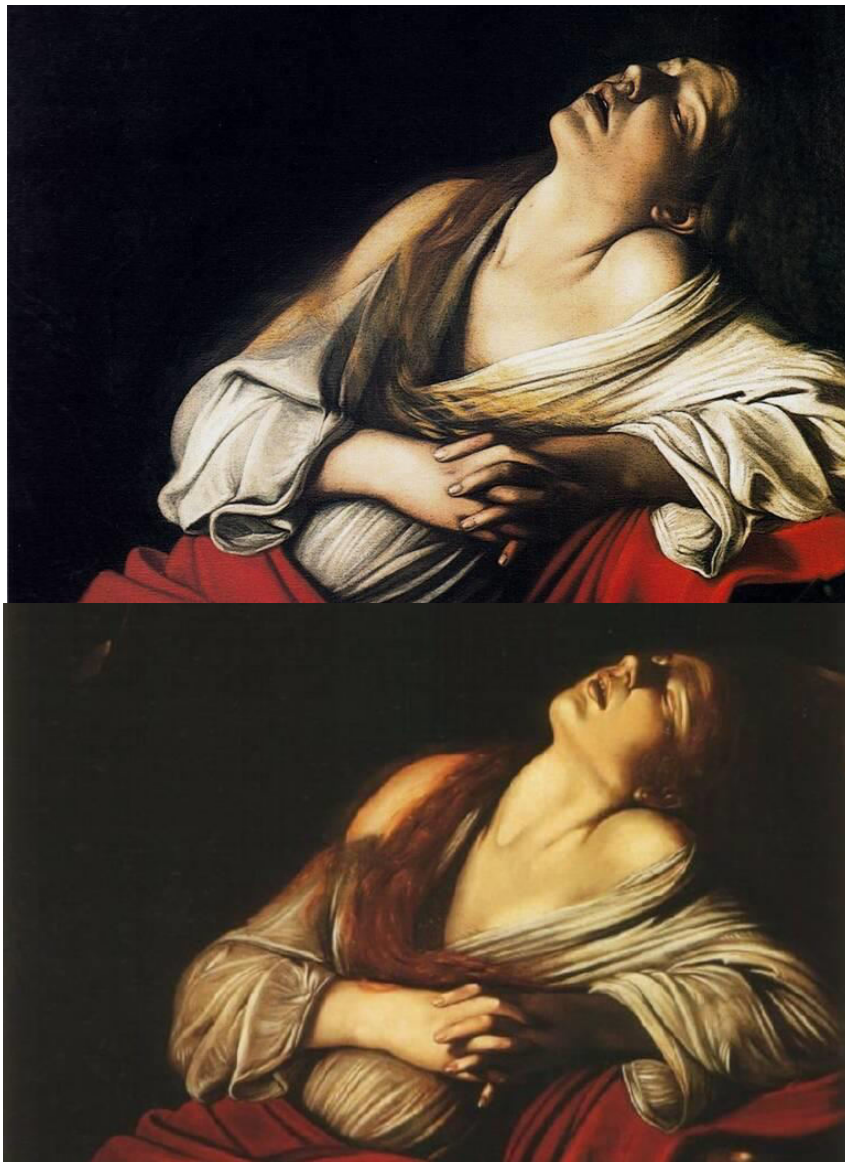
C'est sûr, c'est elle. Ou pas. L'éminente spécialiste italienne du Caravage, Mina Gregori, pense avoir identifié la véritable *Madeleine en extase* (1606) du peintre, un des trois tableaux qu'il emporta en 1610 pour rallier Rome où il devait demander le pardon du Pape. En effet, Caravage avait tué Ranuccio Tomassoni en 1606. Condamné à mort par contumace, il fuit

Rome jusqu'à Malte. Mais en 1610, le Pape semble disposer à lever la condamnation. Hélas, le Caravage mourra de fièvre en Toscane avant d'être grâcié.

On connaît huit versions de cette *Madeleine*, dont une copie de Louis Finson (1580-1617), qui est au Musée des Beaux-Arts de Marseille et la Madeleine dite «Klein», dans une collection romaine, authentifiée par certains experts.

Celle découverte par Mina Gregori dans une «*collection européenne*» (on ignore où) fait donc une concurrence directe à la Madeleine «Klein». Selon l'experte, comme elle l'a déclaré à [la Repubblica](#), «*les tons variés de la chair du corps, l'intensité du visage, les poignets forts et les mains aux tons livides avec ces modulations admirables de couleur et de lumière, l'ombre obscurcissant la moitié des doigts, sont les aspects les plus intéressants et marquants de cette toile. C'est un Caravage.*» En outre, elle aurait aperçu un petit papier collé au dos du cadre, indiquant une attribution au Caravage, qui lui avait jusque là échappé.

Et vous, saurez-vous reconnaître la *Madeleine* «Klein» de la *Madeleine* «Gregori» et de la *Madeleine* «Finson» parmi les détails ci-dessous ?





Bien sûr, il est difficile de juger sur des reproductions photographiques de qualités différentes, dans des états de restauration variés mais c'est la deuxième, d'un traitement uniforme, simplifié (yeux clos, dents marquées, etc.), qui est la copie avérée (Finson). En haut, la Klein, en bas la Gregori.

La spécialiste donne d'autres arguments pour prouver l'authenticité de cette dernière: *«les plis de la chemise sont obtenus d'un seul coup de pinceau, typique du Caravage»* (ce qui n'est certes pas le cas de la Klein) et, sachant que Finson réalisa sa copie d'après l'original, on pourrait noter que la Gregori et la Finson sont deux adolescentes, alors que la Klein serait un peu plus âgée...